

1 Introduction

2 Définition de Xwindow

3 KDE

- Le tableau de bord ou barre de tâches :
- Création d'un raccourci sur le bureau ou le tableau de bord

4 Les logiciels

- Bureautique
- Graphisme
- Internet
- Multimédia

5 Système

- Recherche de fichiers et dossiers

6 Paramètres du Système

7 Utilisation des périphériques

Sous Linux, il n'y a pas UN seul environnement graphique mais plusieurs.

La diversité des distributions est déjà troublante pour ceux qui s'aventurent sous linux, le summum vient avec les interfaces graphiques.

On s'aperçoit que cela n'est pas une barrière, bien au contraire. C'est un gage de diversité, et donc culturellement plus riche. Rien n'est monolithique ni uniforme dans le *Libre*.

XWindow ou XWindow Manager est en fait un gestionnaires de fenêtres et sous Linux, il y en a beaucoup.

Toutefois, deux gros projets se détachent : Le projet *KDE* et le projet *Gnome*¹ .

Tout ça pour dire que vous aurez le choix, vous prendrez celui qui vous semble le plus vous convenir.

¹En fait, KDE et GNOME sont bien plus que de simples gestionnaires de fenêtres. Ce sont de véritables environnements de bureau, comprenant bien sûr le gestionnaire de fenêtres, mais aussi un grand nombre d'applications, une gestion centralisée de l'environnement. De plus, les applications interagissent avec le bureau et entre-elles de manière cohérente.

Cette présentation est consacrée à KDE.



Vous accédez aux différentes applications en cliquant sur l'icône **K** de la barre de tâches.

Si vous avez l'intention d'utiliser souvent un logiciel, il vaut mieux créer un raccourci sur le bureau ou dans le tableau de bord (barre des tâches), cela sera valable pour tous les logiciels que vous utilisez.

Pour cela, faites un clic droit sur le logiciel dans le menu K et choisissez **Ajouter l'élément sur le bureau** ou **Ajouter l'élément au tableau de bord principal**.

Pour un accès rapide à vos applications, vous obtiendrez une icône sur votre bureau, ou dans votre tableau de bord (à droite).



Les applications sont classées par grands thèmes dans le menu
KDE : Bureautique, Graphisme, Internet ...

OpenOffice est une marque déposée par une société. Elle est donc appelée *OpenOffice.org* ou *OOo* quand on est pressé. Pour en savoir plus sur cette suite bureautique en logiciel libre, vous pouvez lire cet article : <http://www.framasoft.net/article472.html>, ou consulter le site officiel : <http://openoffice.org>

Cette suite bureautique est composée :

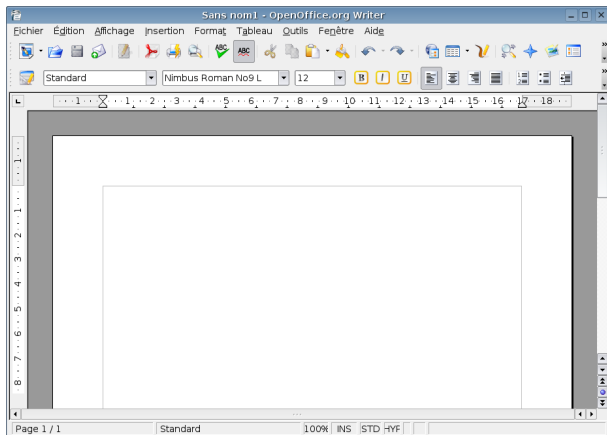
-d'un traitement de texte : OpenOffice Writer

-d'un tableur : Openoffice Calc

-d'un outil pour créer des présentations : Openoffice
Présentation

-d'un gestionnaire de bases de données : OpenOffice Database

Cliquez sur *OpenOffice Writer* pour découvrir ce logiciel, son utilisation se révèle pratique et agréable :



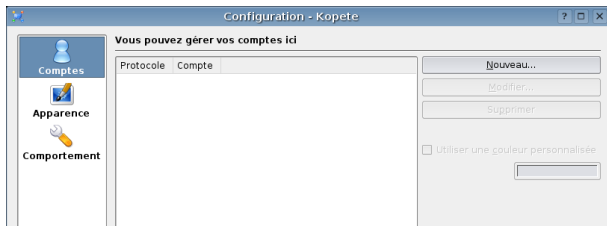
Vous y trouverez notamment un afficheur PDF (KPDF)
Un logiciel de capture d'écran (Ksnapshot).

Dans la version de base de Kubuntu, il y manque cependant le célèbre logiciel libre GIMP, il vous sera facile d'ajouter cette application.

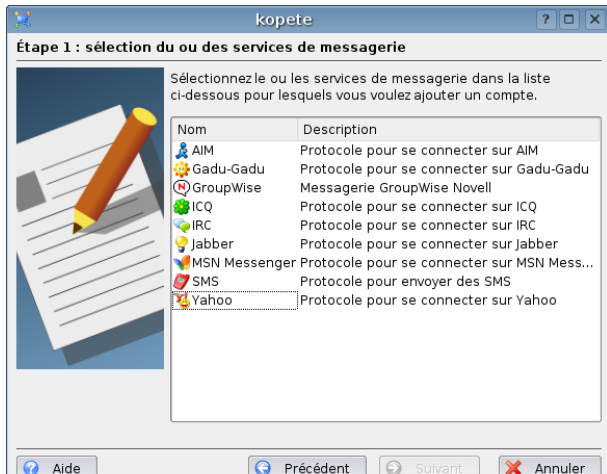
On peut y remarquer les logiciels suivants :
Konqueror comme explorateur Web, une icône de lancement rapide se trouve déjà sur votre tableau de bord. Son utilisation est particulièrement intéressante en tant qu'explorateur Web et gestionnaire de fichiers.

Kopete, messagerie instantanée : pour en savoir plus sur Kopete, vous pouvez consulter cet article <http://www.framasoft.net/article3838.html>. *Kopete* est compatible avec un grand nombre de réseaux : jabber, AIM, ICQ ...

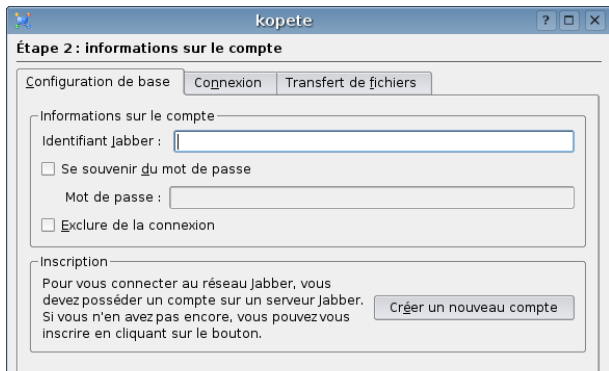
Lorsque *Kopete* est lancé, cliquez sur l'onglet Configuration puis choisissez Configurer Kopete. Vous obtenez l'écran suivant :



Cliquez sur nouveau :



Vous pourrez alors choisir votre service de messagerie, ici nous prenons comme exemple Jabber et soit créer un nouveau compte, soit utiliser votre compte existant sur ce service en entrant votre identifiant Jabber.



À noter particulièrement l'excellent logiciel de gravure *K3b* qui se révèle facile d'utilisation avec son interface graphique, équivalent de Néro mais en logiciel libre.

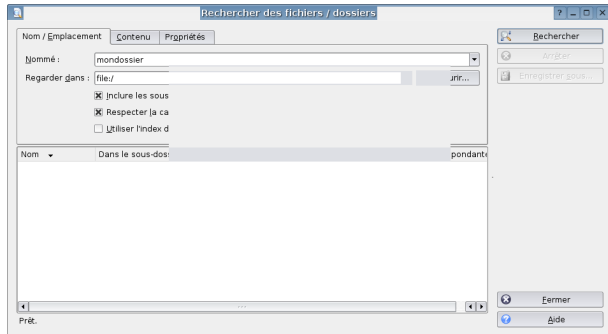
Également des logiciels de lecture audio tels que Kaffeine et Amarok auquel il faudrait ajouter l'incontournable VLC.

Dans cette partie vous trouverez l'utilitaire *Adept*. *Adept* et *Adept updater* qui vous permettront d'installer de nouveaux logiciels.

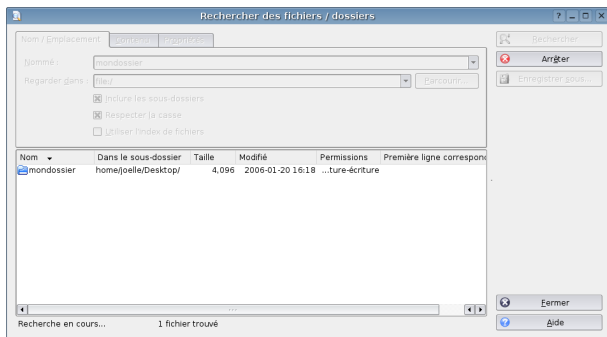
Il est possible aussi d'installer synaptic pour gérer les applications.

À noter également *Konsole* (*Terminal*) que vous avez peut-être déjà utilisé, vous pouvez en profiter pour l'ajouter à votre tableau de bord pour y avoir accès plus rapidement.

Un outil intéressant qui vous permet de retrouver l'emplacement d'un fichier ou dossier particulier. Par exemple, ici, je recherche l'emplacement du dossier Mondossier à partir de la racine .

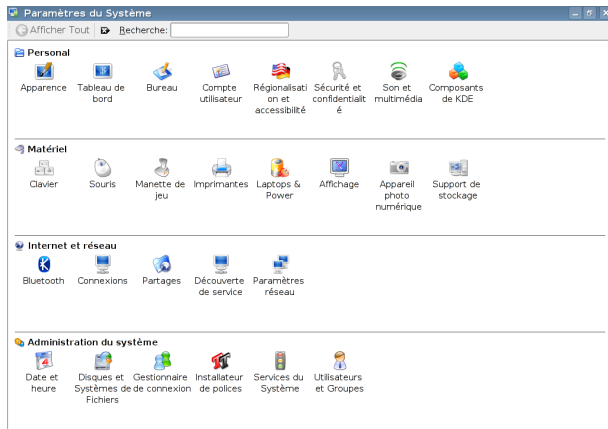


Vous cliquez ensuite sur rechercher



Vous pouvez retrouver l'emplacement de votre répertoire dans */home/joelle/Desktop*.

Cet outil vous permet de configurer le système de manière graphique, notamment le réseau.

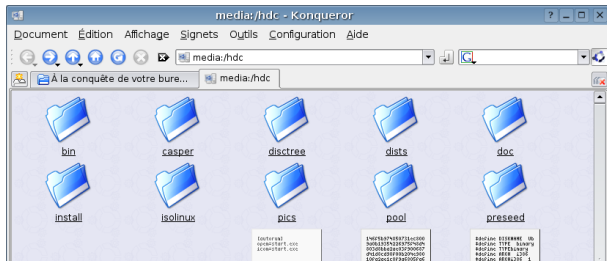


Les périphériques de stockage (CD, clés USB, disquettes) sous Linux ont besoin d'être *montés*. Le système utilise un cache pour écrire (pas sur les CD Rom bien sûr). Il est donc nécessaire avant d'enlever les périphériques (clé usb ou disquette) de *démonter* le périphérique afin que le système vide son cache et prenne en compte les éventuelles modifications faites sur les supports. Cela peut créer quelques surprises au début, mais on s'y fait vite.

Lorsque vous insérez un CD-ROM, il est lu automatiquement et une fenêtre de Konqueror s'ouvre, vous affichant le contenu du CD, ici par exemple le CD fourni avec le magazine Linux pratique :

<http://www.ed-diamond.com/produit.php?produit=412>

Vous pouvez remarquer `/media/hdc` qui est le répertoire où est monté le CD ROM



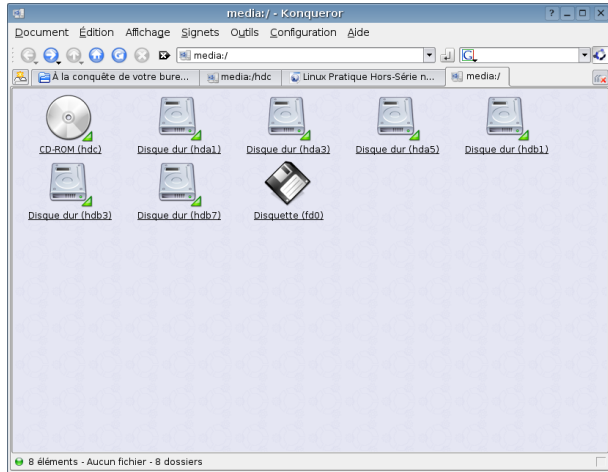
Pour éjecter le CD-ROM, cliquez sur la flèche du haut de Konqueror :



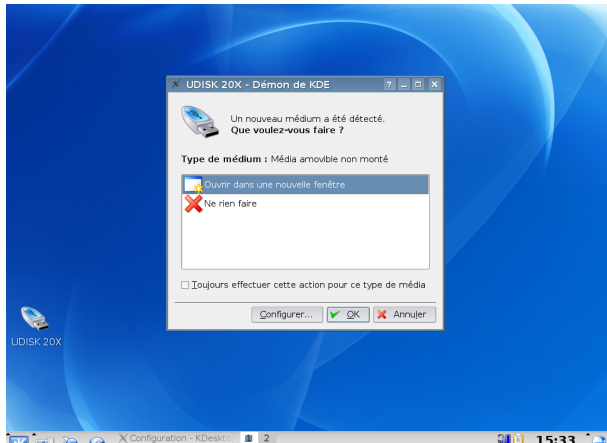
Vous obtiendrez un écran avec tous les périphériques, faites un clic droit sur l'icône du CD-ROM et choisissez *éjecter*.

Cliquez sur l'icône Menu du système sur la barre de tâche et choisissez Support de stockage

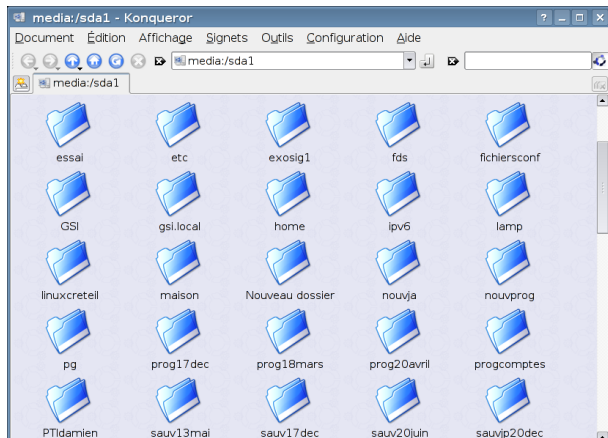




Lorsque vous insérez la clé usb, vous pourrez apparaître l'écran suivant :



Il vout suffit de cliquer sur *OK* pour voir le contenu de votre clé, par exemple :



Nous n'avons évidemment pas fait le tour de tous les logiciels installés sur Kubuntu, il vous en reste de nombreux à découvrir. Très peu sont installés en regard du nombre de logiciels disponibles. Vous avez des logiciels pour appareils photos numérique, scanner, dessin industriel, audio, vidéo... bref de quoi occuper toutes les longues nuits d'hiver pendant plusieurs années.